

Trots gebouw met sfeer en historie

Molenaar & Van Winden architecten

Aan de oude Leurse Haven is een opmerkelijk gebouw verrezen, sociaal-cultureel centrum Het Turfschip, dat er op het eerste gezicht uitziet of het er al meer dan honderd jaar staat, maar waarin wel degelijk de materialen en middelen van vandaag de dag zijn gebruikt. Het is een trots gebouw, met veel ornamentiek, dat de historie van het voormalige industriegebied in Etten-Leur levend moet houden.

Peter Visser

Het gebouw is het uiteindelijke resultaat van een prijsvraag uit 2005 voor herontwikkeling van een locatie waar een trappenfabriek was gehuisvest. Molenaar & Van Winden architecten waren al eerder actief in de Leurse Haven tijdens een burgerinitiatief aangaande het waterfront. Dat was in 1998 en betrof toen de overkant die toen ernstig in verval was geraakt. Gevolg van dat initiatief is dat die overkant er nu goed bijstaat met onder andere de voormalige zeepfabriek De Ster, molen De Lelie en nieuwe bebouwing, die allemaal verwijzen naar het industriële verleden van deze haven.

Rijke ornamentiek

Het was dan ook de sfeer van de plek die de architect inspireerde om ook de andere kant van de haven een industrieel karakter te geven. Dat uit zich in een contrastrijke gevel met baksteen- en terrazzo-ornamenten in combinatie met een verfijnde detaillering in glas en staal, zoals die ook te vinden is in 19e eeuwse fabrieksbouw. De ornamentering was wenselijk omdat het gebouw anders voor een groot deel een saaie, dichte doos zou zijn geworden. Het metselwerk is ter plekke aangebracht omdat de aannemer niets zag in prefab metselwerk, hij wilde echt vakmanschap. Het fries is uitgevoerd in beton met een terrazzo toevoeging. De feestzaal is voorzien van extra ornamentiek die moet aangeven: hier gebeurt het!

Techniek in etalage

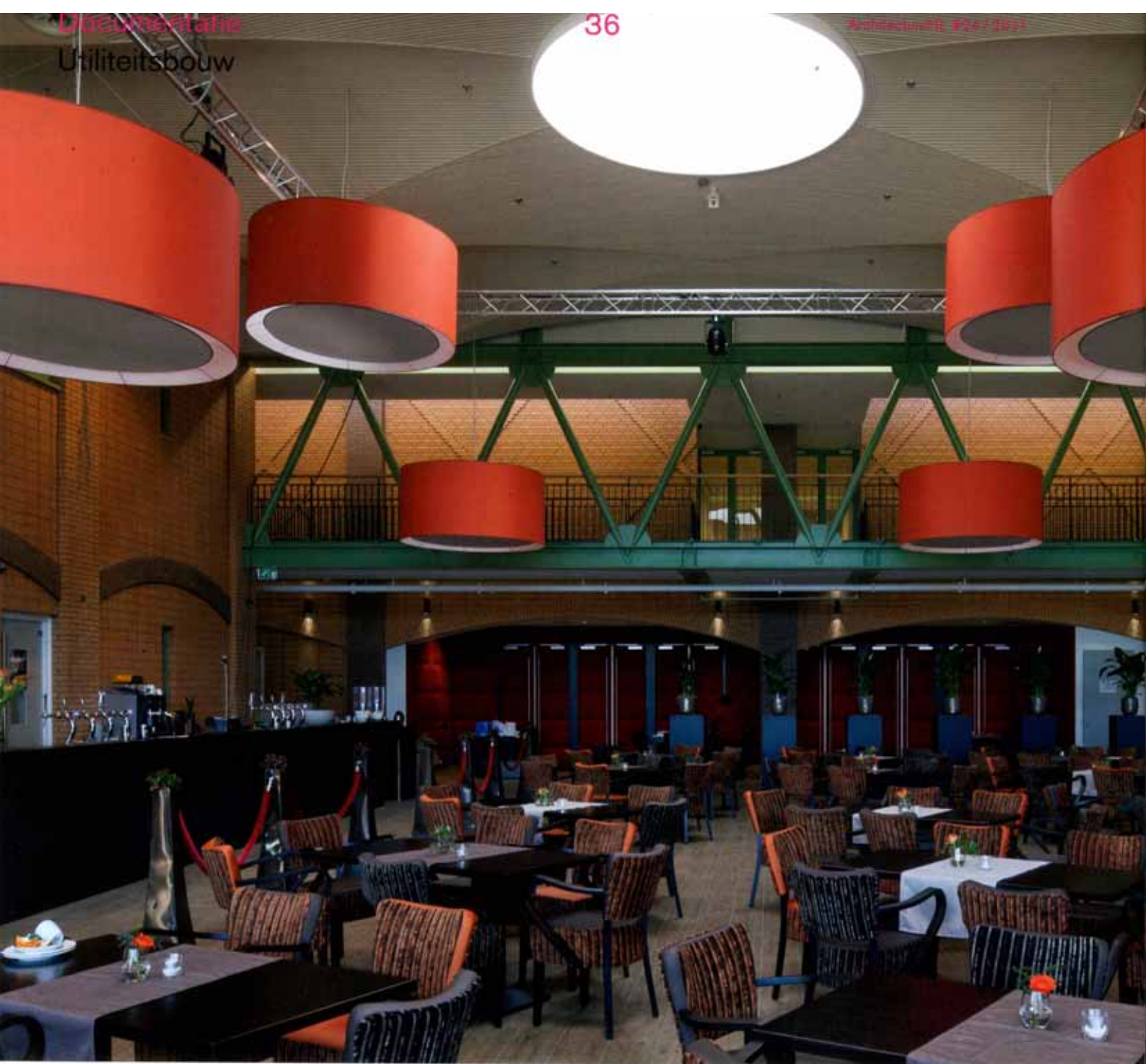
De technische installatie wordt doorgaans zoveel mogelijk uit het zicht gehouden, maar in dit geval is de gevel juist ter plekke van de installaties voorzien



van grote ramen. De opdrachtgever schrok in eerste instantie van dit plan, maar de architect wist te overtuigen. Nu omarmt de Woonstichting het idee en overweegt zelfs om dit deel 's nachts te verlichten. Want eigenlijk is

- 1 De rijk geornamenteerde gevel heeft een 19e eeuwse, industriële uitstraling
- 2 De hoofdgevel aan de Leurse Haven
- 3 Situatie 1:4000
- 1 voormalige zeepfabriek De Ster
- 2 molen De Lelie
- 3 zorgcentrum Avoord
- 4 brede school De Pijler





4



5



6



techniek best mooi binnen een industriële sfeer. Hoewel het gebouw in december al is opgeleverd, en sindsdien geleidelijk in gebruik wordt genomen, is er nergens graffiti te zien. 'Als je een gebouw mooi maakt gaan mensen daar ook naar handelen' aldus Joris Molenaar, geen graffiti dus.

Autovrije kade

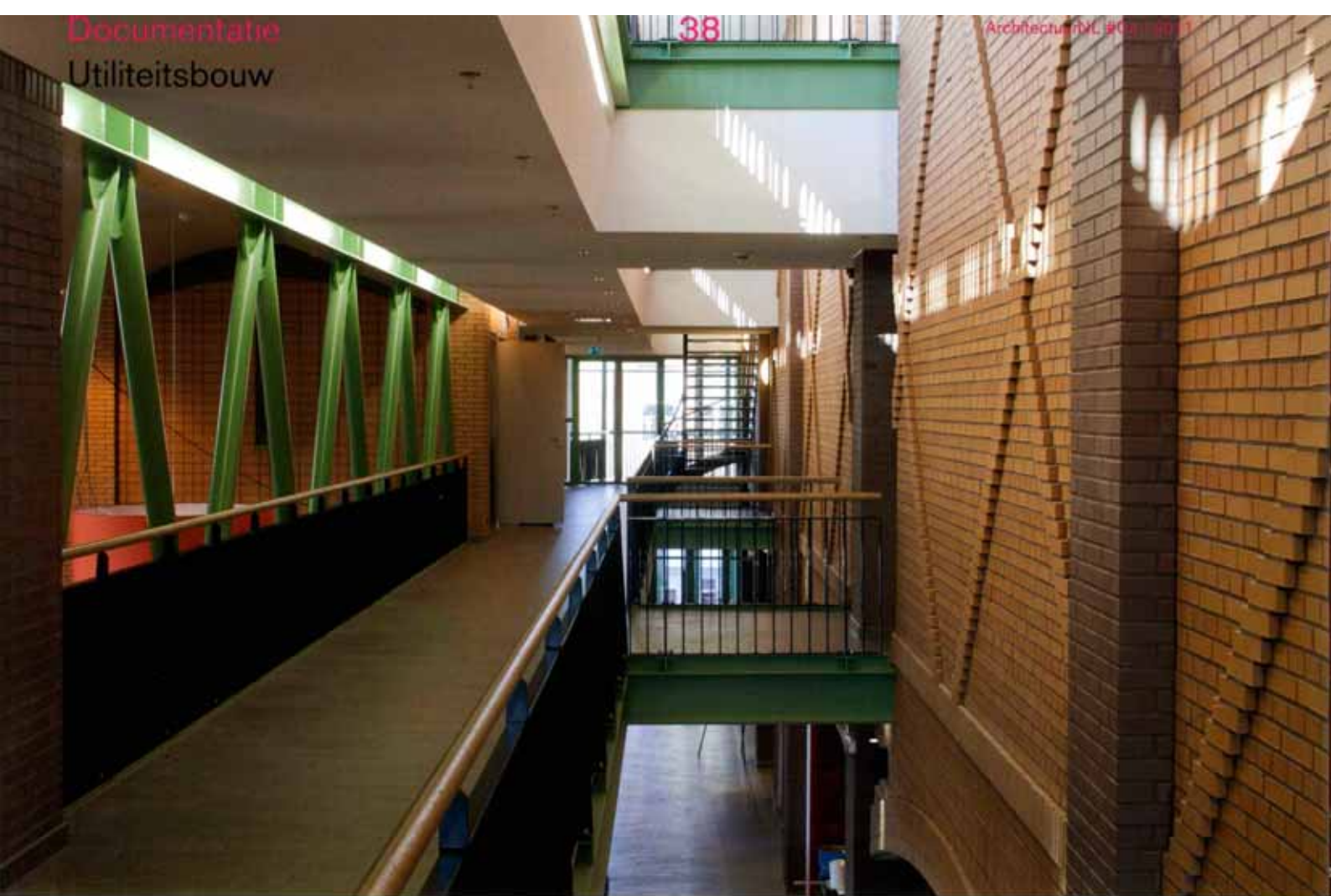
Het complex herbergt naast de functies van het oude Turfschip ook nieuwe functies voor het naastgelegen zorgcentrum Avoord en brede school De Pijler. Het initiatief van deze nieuwbouw komt niet alleen van Het Turfschip maar ook van Woonstichting Etten-Leur die er een goede aanvulling op de voorzieningen van hun zorgcentrum zagen. De drie lagen van het gebouw zijn gegroepeerd rond de imposante foyer die uitkijkt op het water.

De Leurse Dijk tussen het gebouw en het water wordt in de toekomst een fietsroute, maar er blijft genoeg ruimte over voor een terras. De hoofdingang van Het Turfschip is aan de zijkant gesitueerd, meer gericht op zorgcomplex en school. De weg tussen het water en de school wordt geheel autovrij.

Industrieel interieur

Binnen komt het industriële karakter opnieuw tot uitdrukking, onder andere in de gewelfde plafonds aan de waterkant van het gebouw en de in het zicht gelaten staalconstructies. De feestzaal is voorzien van hoge houten lambriseringen. De foyer verbindt alle ruimtes en is als het ware de huiskamer van Leur. Van hieruit is er toegang tot de feestzaal, de multifunctionele muziekzaal en dienstruimtes. Op de eerste verdieping bevinden zich de sportzaal, die

- 4 De foyer, de huiskamer van Leur
- 5 Uitzicht vanaf het terras op zeepfabriek, molen en oude en nieuwe havenbebouwing
- 6 Het haventje met rechts Het Turfschip
- 7 Deel van de voorgevel



8

voldoet aan de eisen van het NOC-NSF, ontspanningszalen en dienstenruimtes. Via de tweede verdieping zijn de tribune van de sportzaal en de hotelkamers bereikbaar. Het gebouw is op de eerste verdieping via een loopbrug verbonden met het zorgcentrum.

Projectarchitect Freek Meijers

Opdrachtgever Woonstichting Etten-Leur

Hoofdaannemer groep Van Roey, Rijkevorsel (B)

Adviseur constructie adviesbureau Tielemans, Eindhoven

Adviseur installaties Nelissen ingenieursbureau, Eindhoven

Adviseur akoestiek Prinssen en Bus Raadgevende ingenieurs, Uden

Start bouw April 2009

Oplevering December 2010

Bruto vloeroppervlakte 6191 m²

Bruto inhoud 30.530 m³

Programma Hotel, horeca, muziekzaal, vergaderzalen, feestzaal, sporthal

Totale stichtingskosten € 18.000.000

Bouwsom € 11.750.000 incl. installaties, excl. inrichting en BTW

Leveranciers:

Prefab beton dakranden Tomaello, Vlaardingen

Prefab beton wanden Van Roey, Rijkevorsel

Staalconstructies VoortmanStaalbouw, Rijssen

Metselwerk buitengevel Wienerberger/JoostenKessel CRH

Aluminium buitengevel Vosselmans, Loenhout (B)

Staal binnenkozijnen MHB, Herveld

Hout plafond en wandbekleding Normakoestiek, Oisterwijk

Hout schuifwanden MBS, Zaltbommel

Staal/hout trappen Vermeulen, Etten Leur

Parket vloerafwerking Van Gils parket, Breda.

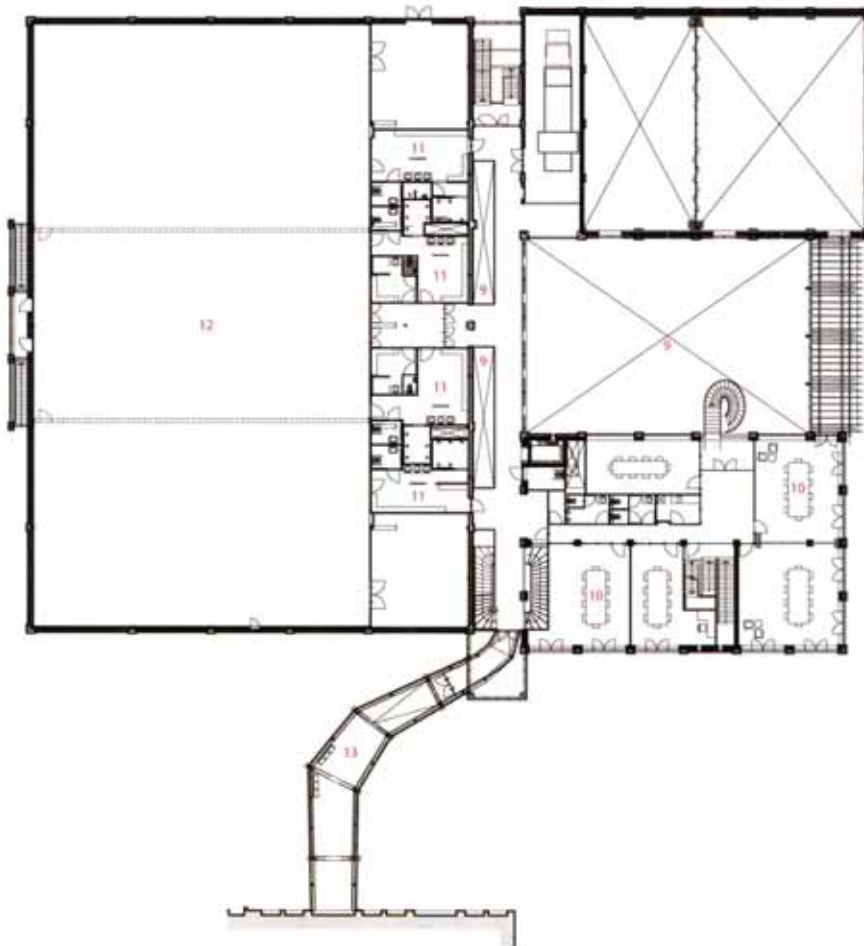
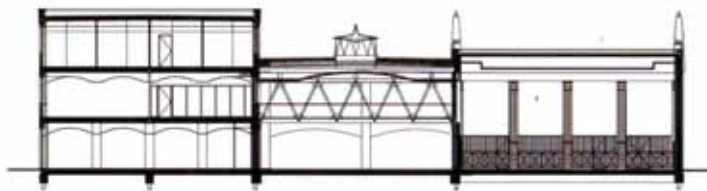
Foto's Luuk Kramer, Peter Visser (2, 5 en 10)



9



10

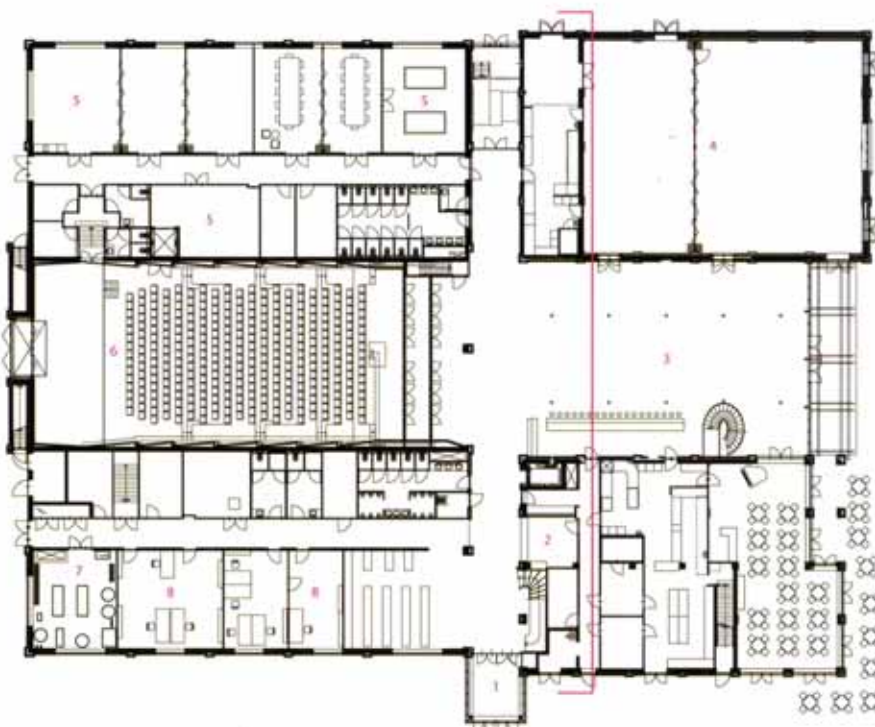


- 8 Loopbruggen met industrieel karakter
- 9 Het fries is uitgevoerd in beton met een terrazzo toevoeging
- 10 Blinde gevels van sportzaal op de verdieping
- 11 De sportzaal met tribune
- 12 Plattegronden begane grond en eerste verdieping plus doorsnede 1:500

- 1 ingang
- 2 receptie
- 3 foyer
- 4 feestzaal
- 5 multifunctionele ruimten
- 6 muziekzaal
- 7 techniek
- 8 kantoor
- 9 vide
- 10 vergaderruimte
- 11 kleedkamer
- 12 sportzaal
- 13 loopbrug naar zorgcentrum



11



12